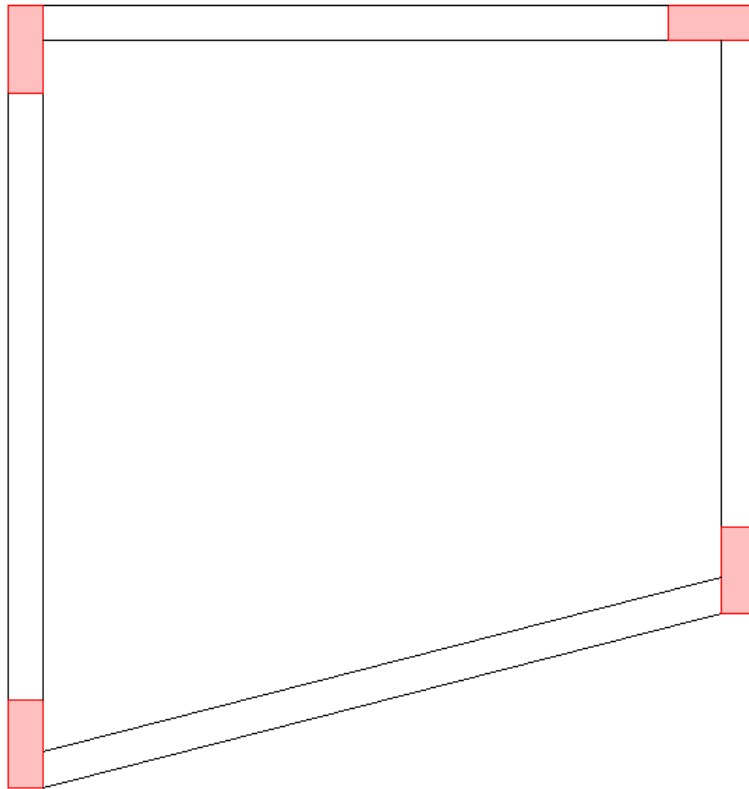


Como lançar ferro variável na V23

A partir da Versão 18 do TQS, os ferros passaram a ser tratados como elementos gráficos completos e são chamados de ferros inteligentes.

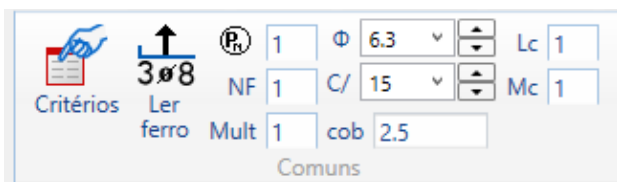
Tendo em vista essa diferença em comparação com as versões anteriores, o objetivo desta mensagem é apresentar o lançamento de ferros variáveis no Editor Gráfico do TQS.

Observe a laje abaixo:

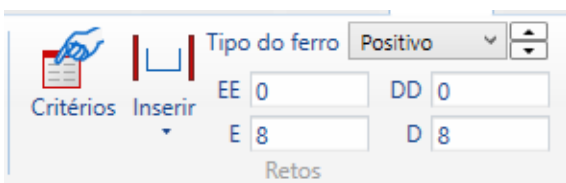


De forma simples é possível afirmar que a laje será detalhada com ferros variáveis.

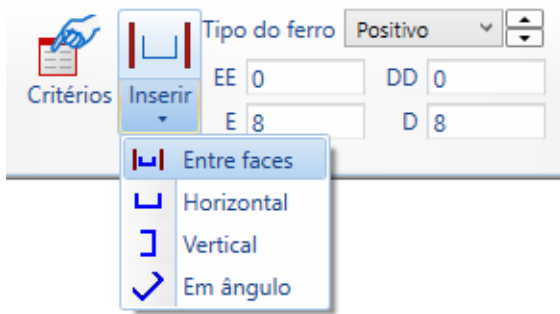
No Editor Gráfico existem comandos que facilitam a definição e o lançamento de ferros.



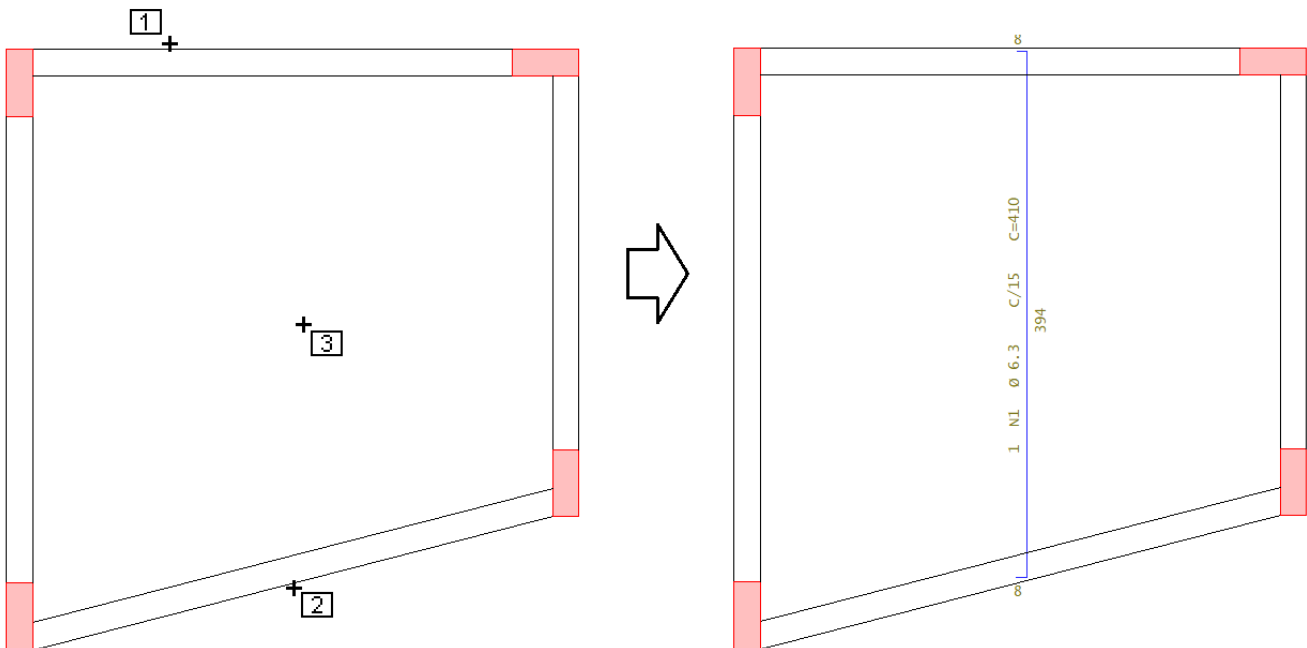
1. Selecione a aba "Ferros" e defina a bitola e o espaçamento no grupo "Comuns"



2. Ainda na aba "Ferros" e defina o tipo de ferro e as dobras E e D dados no grupo "Retos"



3. Execute o comando "Inserir" - "Entre faces"



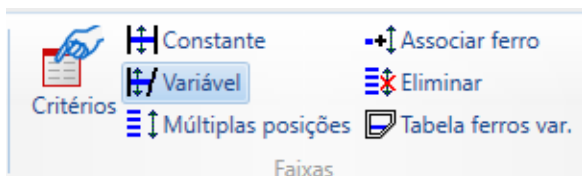
4. Clique na face inclinada

5. Clique na outra face

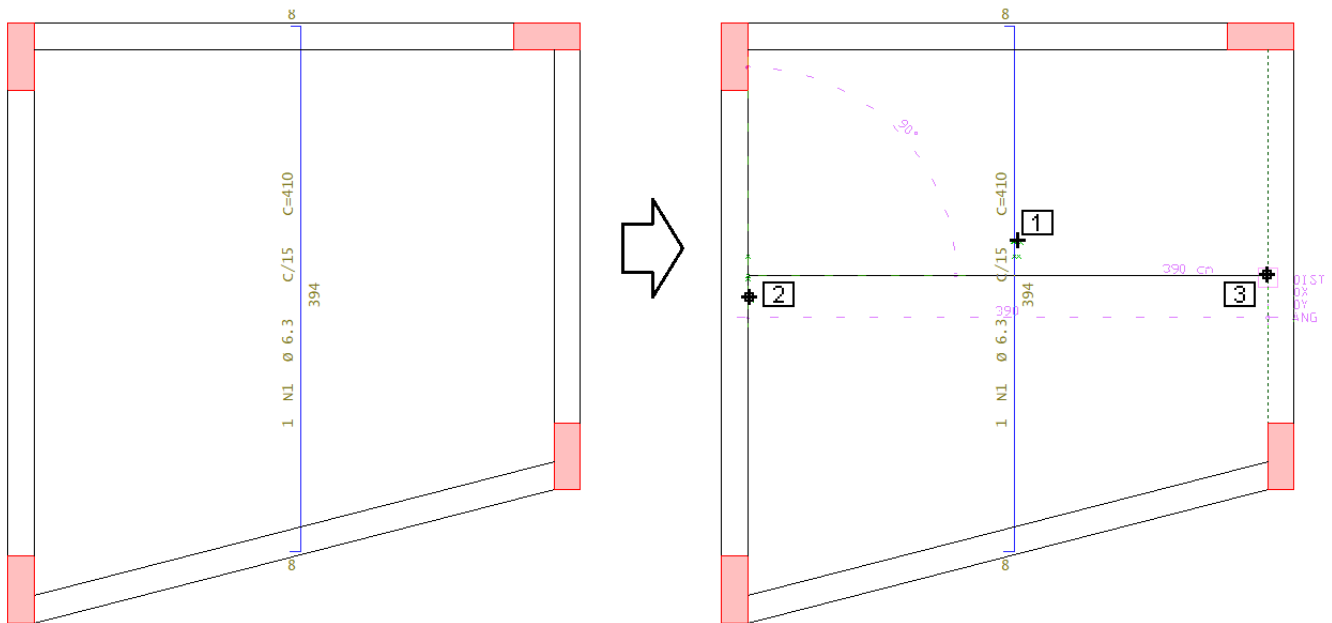
6. Defina a direção do ferro digitando 90

7. Clique com o mouse na posição 3

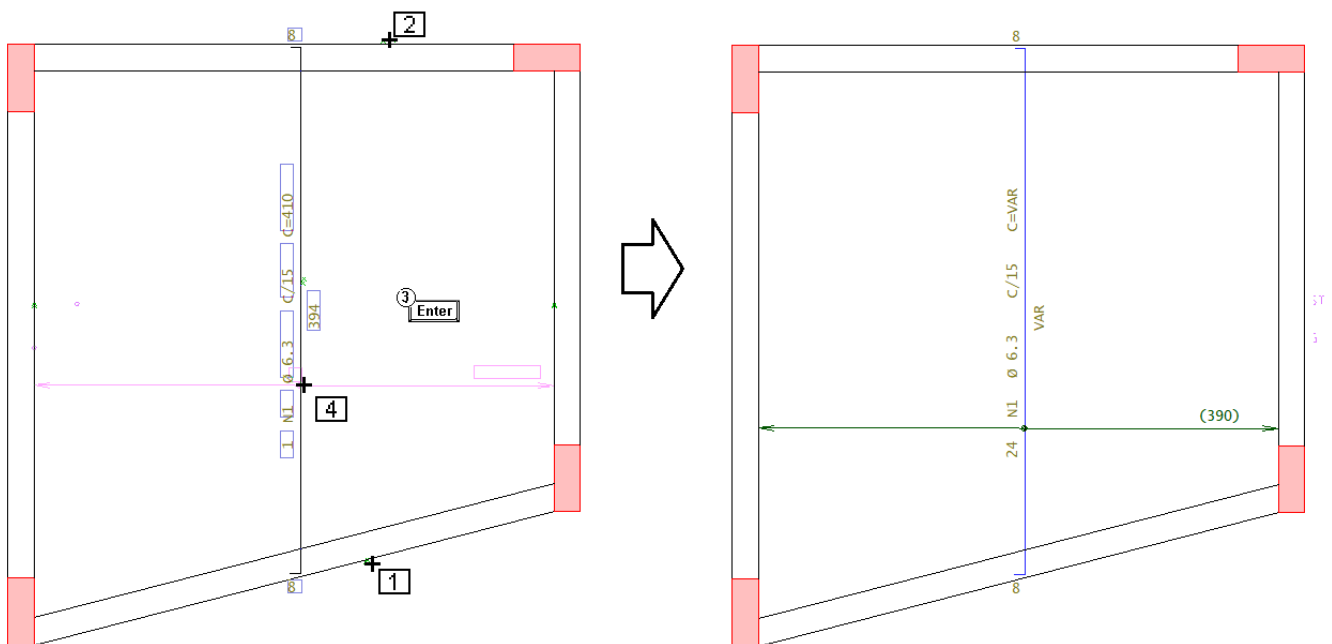
Uma vez que o ferro foi inserido falta definir que ele é um ferro variável



1. Clique no botão "Variável" do grupo "Faixas"

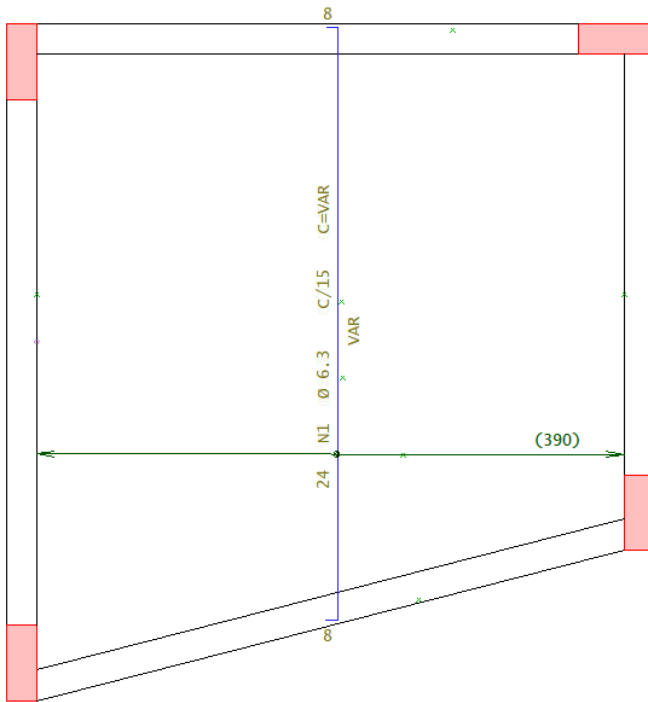


2. Clique com o mouse sobre o ferro
3. Clique no pto 2 que será o ponto inicial da faixa
4. Clique no pto 3 que será o ponto inicial da faixa



5. Selecione o elemento de contorno, clique no pto 1
6. Selecione o elemento de contorno, clique no pto 2
7. Teclre <Enter>
8. Posicione a linha de cotagem, clique no pto 4

Para inserir a tabela de ferros variáveis, execute o comando:



Constante Associar ferro
 Variável Eliminar
 Múltiplas posições Tabela ferros var.
 Faixas

24	N1	Ø 6.3	C/15
N1A			459
N1B			455
N1C			451
N1D			448
N1E			444
N1F			440
N1G			436
N1H			432
N1I			428
N1J			424
N1K			421
N1L			417
N1M			413
N1N			409
N1O			405
N1P			401
N1Q			398
N1R			394
N1S			390
N1T			386
N1U			382
N1V			378
N1W			374
N1X			371

Observe que a tabela tem o comprimento individual dos 24 ferros inseridos na faixa de distribuição variável.